



Администрация Пермского муниципального округа Пермского края  
Комитет имущественных отношений

## РАСПОРЯЖЕНИЕ

31.05.2024

№ 1505

### **Об установлении публичного сервитута на часть земельных участков**

В соответствии со ст. 23, гл. V.7 Земельного кодекса Российской Федерации, Федеральным законом от 25.10.2001 № 137-ФЗ «О введении в действие Земельного кодекса Российской Федерации», пп. 3.2.5 п. 3.2 разд. 3 Положения о комитете имущественных отношений администрации Пермского муниципального округа, утвержденного решением Думы Пермского муниципального округа Пермского края от 29.11.2022 № 48, на основании ходатайства публичного акционерного общества «Россети Урал» (ИНН 6671163413, ОГРН 1056604000970) (далее - ПАО «Россети Урал») от 15.05.2024 № 6149:

1. Установить в интересах ПАО «Россети Урал» публичный сервитут общей площадью 1050 кв.м на часть земельных участков:

- с кадастровым номером 59:32:3250001:23688 (764 кв.м), расположенный по адресу: Пермский край, Пермский м.о., д. Большакино;

- с кадастровым номером 59:32:0000000:148 (136 кв.м), расположенный по адресу: Пермский край, Пермский район;

- с кадастровым номером 59:32:4090017:2085 (124 кв.м), расположенный по адресу: Пермский край, Пермский район, Заболотское с/п, д. Большакино;

- с кадастровым номером 59:32:4090017:2091 (20 кв.м), расположенный по адресу: Пермский край, Пермский район, Заболотское с/п, д. Большакино;

- в кадастровом квартале 59:32:3250001 (6 кв.м).

Цель: Для строительства, реконструкции, эксплуатации, капитального ремонта объекта электросетевого хозяйства «Строительство ВЛ 10 кВ, ТП 10/0,4 кВ, ВЛ 0,4 кВ с установкой ПУ для электроснабжения деревни Большакино (4500085814)».

Срок: 49 лет.

2. Утвердить границы публичного сервитута земельного участка, указанного в п. 1 настоящего распоряжения, согласно прилагаемой схеме расположения границ публичного сервитута.

3. Срок, в течение которого использование указанного в п. 1 настоящего распоряжения земельного участка в соответствии с их разрешенным использованием будет невозможно или существенно затруднено в связи с осуществлением сервитута – 3 (три) месяца.

4. Порядок установления зон с особыми условиями использования территорий и содержание ограничений прав на земельные участки в границах таких зон установлен Постановлением Правительства РФ от 24.02.2009 № 160 «О порядке установления охранных зон объектов электросетевого хозяйства и особых условий использования земельных участков, расположенных в границах таких зон».

5. Плата за публичный сервитут устанавливается в соответствии с Федеральным законом от 29.07.1998 № 135-ФЗ (ред. от 19.12.2022) «Об оценочной деятельности в Российской Федерации» и методическими рекомендациями, утверждёнными приказом Минэкономразвития России от 04.06.2019 № 321, а также согласно приложению № 3 к настоящему распоряжению.

6. Комитету имущественных отношений администрации Пермского муниципального округа в течение 5 рабочих дней со дня подписания настоящего распоряжения:

6.1. направить настоящее распоряжение в Управление Федеральной службы государственной регистрации, кадастра и картографии по Пермскому краю;

6.2. направить настоящее распоряжение в ПАО «Россети Урал»;

6.3. разместить настоящее распоряжение на официальном сайте Пермского муниципального округа в информационно-телекоммуникационной сети «Интернет» ([www.permokrug.ru](http://www.permokrug.ru)).

7. ПАО «Россети Урал» привести земельные участки в состояние пригодное для использования в соответствии с разрешенным использованием в срок не позднее 3 (трех) месяцев после завершения строительства инженерного сооружения, для размещения которого был установлен публичный сервитут.

8. Настоящее распоряжение вступает в силу со дня его подписания.

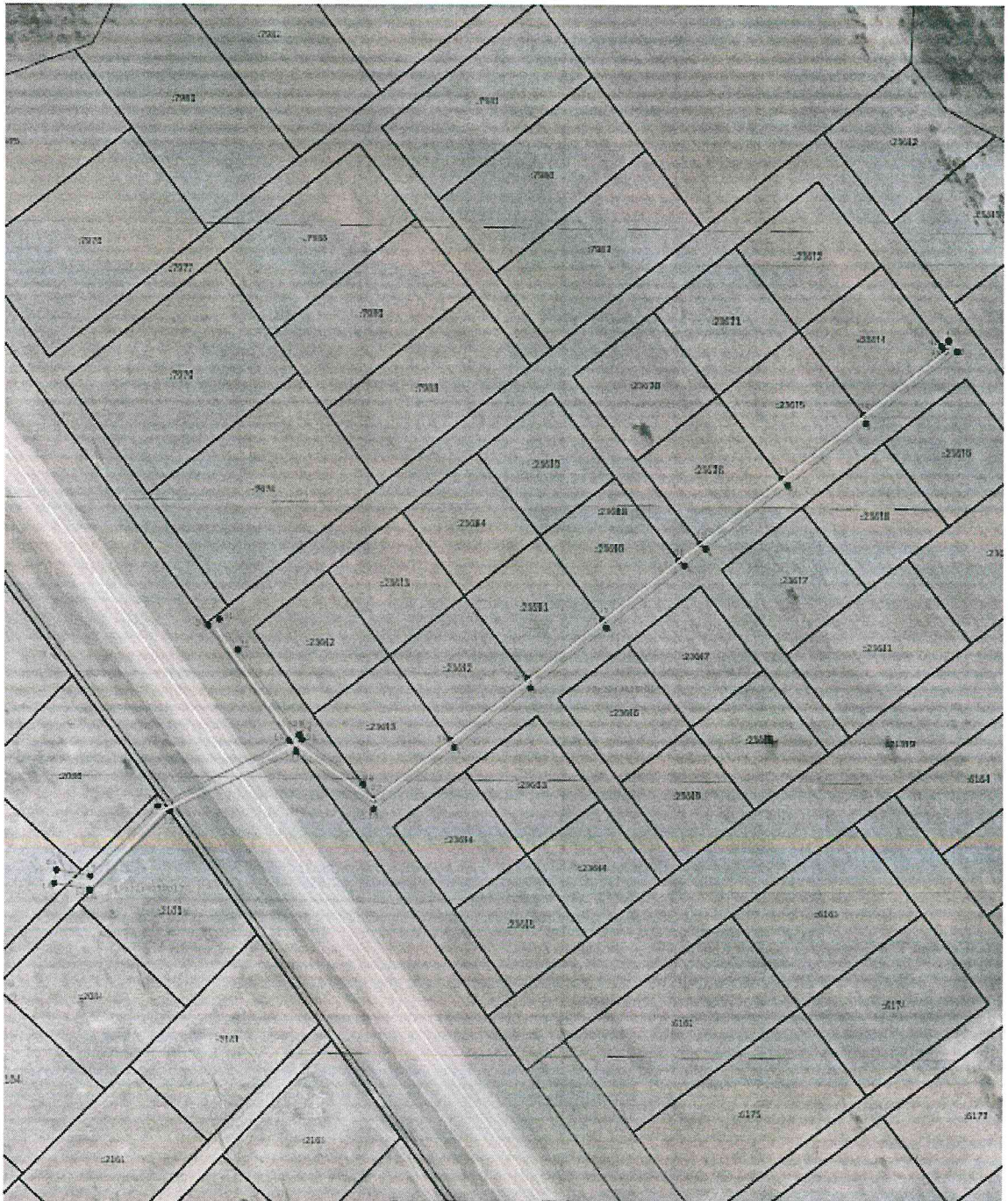
9. Контроль исполнения распоряжения возложить на заместителя председателя комитета М.В. Королеву.

Председатель комитета



Е.А. Демидова

**СХЕМА РАСПОЛОЖЕНИЯ ГРАНИЦ ПУБЛИЧНОГО СЕРВИТУТА**  
«Строительство ВЛ 10 кВ, ТП 10/0,4 кВ, ВЛ 0,4 кВ с установкой ПУ для электроснабжения  
деревни Большакино (4500085814)»



Масштаб 1:1 100

Используемые условные знаки и обозначения:

- |   |                                                   |      |                                                                                                                |
|---|---------------------------------------------------|------|----------------------------------------------------------------------------------------------------------------|
| • | - Характерная точка границы объекта               | 1006 | - Номер кадастрового номера земельного участка                                                                 |
| □ | - Обозначение кадастрового квартала               | —    | - Граница объекта                                                                                              |
| — | - Проектное местоположение инженерного сооружения | —    | - Существующая часть границы, имеющаяся в ЕГРН сведения о которой достаточны для определения ее местоположения |
| — | - Границы кадастрового квартала                   | •    | - Обозначение номеров характерных точек границы объекта                                                        |

Приложение № 2  
к распоряжению  
комитета имущественных  
отношений администрации  
Пермского муниципального округа  
от 31.05.2024 № 1505

**ОПИСАНИЕ МЕСТОПОЛОЖЕНИЯ ГРАНИЦ ПУБЛИЧНОГО СЕРВИТУТА**

I. Связь координат МСК-35 зона 2					
2. Связь координат точек границ объекта					
Обозначение точек границ	Координаты, м		Метод определения координат характерной точки	Средняя квadrатическая погрешность положения характерной точки (Δ <sub>гр</sub> ), м	Описание обозначения точки на местности (при наличии)
	X	Y			
1	2	3	4	5	6
1	505 310,99	2 205 379,50	Метод спутниковых геодезических измерений (справедливый)	0,10	-
2	505 307,86	2 205 381,98		0,10	
3	505 286,82	2 205 355,39		0,10	
4	505 268,56	2 205 332,52		0,10	
5	505 249,63	2 205 300,47		0,10	
6	505 244,70	2 205 302,26		0,10	
7	505 226,48	2 205 279,30		0,10	
8	505 208,88	2 205 257,16		0,10	
9	505 191,27	2 205 234,93		0,10	
10	505 172,97	2 205 211,56		0,10	
11	505 190,08	2 205 188,85		0,10	
12	505 172,53	2 205 151,63		0,10	
13	505 148,75	2 205 128,59		0,10	
14	505 149,05	2 205 128,28		0,10	
15	505 150,92	2 205 117,96		0,10	
16	505 154,66	2 205 118,67		0,10	
17	505 153,07	2 205 128,51		0,10	
18	505 173,87	2 205 148,16	Метод спутниковых геодезических измерений (справедливый)	0,10	-
19	505 193,55	2 205 186,83		0,10	
20	505 226,96	2 205 163,03		0,10	
21	505 228,96	2 205 166,27		0,10	
22	505 220,09	2 205 171,76		0,10	
23	505 194,59	2 205 189,69		0,10	
24	505 195,12	2 205 189,63		0,10	
25	505 193,75	2 205 190,63		0,10	
26	505 180,31	2 205 208,47		0,10	
27	505 175,95	2 205 211,57		0,10	
28	505 193,51	2 205 233,91		0,10	
29	505 211,39	2 205 256,43		0,10	
30	505 228,62	2 205 278,27		0,10	
31	505 246,14	2 205 300,47		0,10	
32	505 251,20	2 205 306,72		0,10	
33	505 270,35	2 205 330,80		0,10	
34	505 289,29	2 205 354,66		0,10	
35	505 308,07	2 205 378,46		0,10	
36	505 309,39	2 205 377,48	0,10		
1	505 310,99	2 205 379,50	0,10		

**Расчет платы  
за публичный сервитут**

Плата за публичный сервитут рассчитана в соответствии с п. 4 ст. 39.46 Земельного кодекса Российской Федерации на часть земельного участка в кадастровом квартале **59:32:3250001**:

- Площадь земельного участка, обремененного сервитутом – 6 кв.м.
- Удельный показатель кадастровой стоимости – 218,02 руб/кв.м.
- Срок публичного сервитута – 49 лет
- Стоимость платы за сервитут:  $6 * 218,02 * 49 * 0,01\% = 6,41$  руб.

**Размер платы за весь срок сервитута – 6,41 рублей (Шесть рублей 41 копейка)**

**Платежные реквизиты  
для внесения платы за публичный сервитут**

**ИНН 5948066481**

**КПП 594801001**

**Наименование получателя** Управление Федерального казначейства по Пермскому краю (Комитет имущественных отношений администрации Пермского муниципального округа)

**Казначейский счет** 03100643000000015600

**Единый казначейский счет** 40102810145370000048

**Отделение** Пермь Банка России // **УФК** по Пермскому краю г. Пермь  
**БИК** 015773997

**ОКТМО** 57546000

**назначение платежа** плата за публичный сервитут распоряжение от 31.05.2024 № 1505

**КБК** 542 1 11 05 410 14 0000 120